



# GARANTÍA

"Esta garantía cumplimenta y excede lo especificado en la Ley Federal de Protección al Consumidor, Capítulo IX Artículos 77,78,79,80,81,83 y 84 correspondientes a garantías".



TODAS NUESTRAS BICICLETAS ESTÁN CUBIERTAS POR UNA GARANTÍA DE POR VIDA EN CUADRO Y 100 DÍAS EN SUS PARTES Y/O COMPONENTES CONTADOS A PARTIR DE LA ADQUISICIÓN DEL PRODUCTO POR EL ÚLTIMO CONSUMIDOR, SOBRE POSIBLES DEFECTOS DE FABRICACIÓN.

EL ÚLTIMO CONSUMIDOR PODRÁ HACER VÁLIDA LA GARANTÍA EN NUESTROS CENTROS DE SERVICIO AUTORIZADOS TURBO REPARTIDOS EN TODA LA REPÚBLICA MEXICANA A TRAVÉS DE SU DISTRIBUIDOR QUE LE EFECTUÓ LA VENTA, AL TENOR DE LOS SIGUIENTES CONSIDERANDOS: PARA HACER VÁLIDA LA GARANTÍA DEBERÁ PRESENTAR SU UNIDAD JUNTO CON SU COMPROBANTE DE COMPRA CON FECHA LEGIBLE, LA REPOSICIÓN DE LA PARTE DEFECTUOSA NUNCA EXCEDERÁ DE UN PLAZO DE 30 DÍAS.

## EXCEPCIONES

- 1.- LA GARANTÍA NO CUBRE PROBLEMAS EN LOS COMPONENTES POR ABUSO, MAL USO, NEGLIGENCIA EN EL MANTENIMIENTO DE LA UNIDAD O ALTERACIÓN DE LAS ESPECIFICACIONES Y/O COMPONENTES ORIGINALES.
- 2.- LA GARANTÍA NO CUBRE REPOSICIONES EN LAS PARTES NORMALES DE DESGASTE, COMO ASIENTOS, CABLES Y ESPONJAS.

Distribuidor \_\_\_\_\_

Dirección \_\_\_\_\_

Plaza \_\_\_\_\_

Fecha \_\_\_\_\_

Modelo \_\_\_\_\_

EL FABRICANTE SE RESERVA EL DERECHO DE MODIFICAR CUALQUIER PARTE O COMPONENTE PARA EL BENEFICIO DEL PRODUCTO.

ENEXTER COMERCIALIZADORA S.A. DE C.V.  
PLOMEROS 145 INT. "A" COL. ZONA INDUSTRIAL SAN LUIS POTOSÍ, S.L.P. C.P. 78395  
RFC: ECO 100617R57



## Manual de Usuario Bicicletas Plegables

Versión 14.1



Servicio Turbo a sus órdenes  
**01800 286 75 69**  
e-mail: [servicio@enexter.mx](mailto:servicio@enexter.mx)

SÍGUENOS:  
**TURBO BICYCLES**



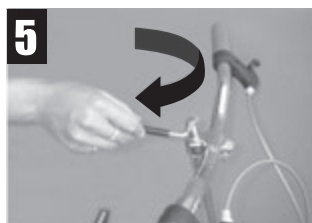
## PASOS PARA ARMAR SU FOLDING BIKE



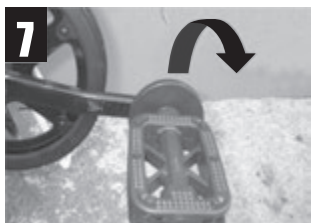
**1** Saque la bicicleta desde la caja. Retire los elementos de protección tales como bolsas plásticas y tapa de protección.



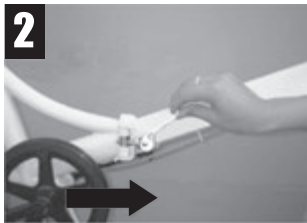
**3** Baje el bloqueo fijando el cuadro. Asegúrese que el tornillo está correctamente ubicado en la ranura.



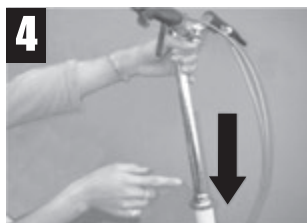
**5** Fije la barra del manubrio tal como muestra la ilustración.



**7** Gire el pedal para dejarlo como muestra la ilustración.



**2** Abra el cuadro, levante el bloqueo e inserte el vástago del tornillo en la ranura de la bisagra.



**4** Introduzca el tubo del manubrio en el tubo frontal. La marca de seguridad debe quedar oculta y fije con la tuerca.



**6** Introduzca el poste del asiento en el tubo posterior. La marca de seguridad debe quedar oculta. Asegurarse que el bloqueo quede fijo y en posición cerrada.



**8** Para plegar la bicicleta, sólo levante el bloqueo y doble el cuadro en la bisagra.

### TUBO DE ASIENTO.

La posición correcta sobre la bicicleta se logra con el pie apoyado en la posición inferior del pedal, y la rodilla debe quedar ligeramente doblada. Para obtener esta posición, regule la medida del tubo de asiento mediante el perno de fijación o el bloqueo rápido ubicado en el marco. Atención: Para evitar posibles accidentes y daños en el marco de su bicicleta, ajuste el tubo de asiento con una inserción mínima de 10 cms. El posible daño causado al cuadro por esta causa no está sujeta a esta garantía.

### SISTEMA DE CAMBIOS

Para quien está en contacto por primera vez con una bicicleta equipada con sistema de cambios de velocidades entregamos algunas recomendaciones:

- Las diferentes velocidades de combinación de piñón fueron creadas para que usted pueda alcanzar con mayor facilidad un pedaleo ideal según las condiciones de terreno.
- Un terreno plano es ideal para aprender a utilizar los cambios de su bicicleta.
- Inicie la marcha ubicando la cadena en la corona central del piñón, utilizando el mando de cambios ubicado en el lado derecho del manubrio.
- Accionando el mando de cambios ubicado en el lado derecho del manubrio se pueden realizar los diferentes cambios de marcha en el piñón. De esta forma usted podrá sentir el desplazamiento de la bicicleta según la combinación de piñón y podrá ajustarla de acuerdo a su adecuado esfuerzo, hasta encontrar su pedaleo ideal.
- Todas las operaciones de cambio de velocidad en su bicicleta deben siempre realizarse pedaleando.

### BLOQUEOS RÁPIDOS

Este sistema permite desmontar rápidamente, por ejemplo: La rueda delantera y/o trasera para reparar una cámara, colocar la bicicleta en el automóvil, etc. Si su bicicleta tiene sistema de bloqueo rápido, es importante que usted conozca el funcionamiento de éstos para así evitar posibles accidentes ocasionados por un incorrecto apriete durante la presión sobre la palanca del bloqueo rápido, deberá sentir una gradual resistencia, sino fuera así, apriete la tuerca situada al otro lado del eje del bloqueo una vuelta cada vez, hasta obtener una correcta presión. Una vez obtenida ésta presión sobre la palanca del bloqueo rápido llévelo hasta la posición "Close" marcada sobre la palanca.

### PEDALES

Sus pedales vienen marcados en el eje con la letra "L" que significa izquierda y "R" que quiere decir derecha. Tome el pedal derecho y atornille mediante una llave de 15mm a la biela en el mismo sentido de las agujas del reloj. El pedal izquierdo debe atornillarse en sentido contrario a las agujas del reloj.

### MANTENIMIENTO

- Verifique la cadena y asegúrese del correcto estado del plato y piñones.
- Si están muy gastados sustitúyalos.
- Limpie la cadena sin desmontarla con disolvente en spray y paños, y seguidamente aplique lubricante.
- Engrase los rodamientos internos de las poleas guía y tensoras del cambio trasero.
- Asegúrese que todas las piezas de su bicicleta están debidamente apretadas y ajustadas.
- Asegúrese que el juego de dirección está debidamente ajustado. Cerciérese de la correcta alineación de las ruedas, sin olvidar que las llantas han de estar centradas.
- Examine el estado de las zapatas de freno y reemplácelas si están muy duras o gastadas. Limpie las llantas frecuentemente para evitar que la suciedad que se acumula en ella pase a los patines de freno y reduzca la eficacia de éstos.

### CUIDADOS

- Pase un paño con alcohol por zapatas de frenos y llantas.
- La regulación de frenos y cambios son aspectos que requieren de supervisión de personal capacitado y autorizado para un buen funcionamiento. Los frenos deben siempre estar bien regulados para así evitar accidentes.
- Compruebe la presión de los neumáticos. Circular con la presión adecuada significa hacerlo más eficazmente.
- Asegúrese que la cadena esté bien lubricada.
- Examine el estado de las ruedas. Deben estar bien centradas con el cuadro y los mecanismos de bloqueos firmemente cerrados.
- Fíjese que los frenos estén centrados con las ruedas y los patines de freno correctamente situados con respecto a las llantas.
- Accione las manillas de freno para garantizar que tienen suficiente recorrido tras hacer contacto, de modo que no se peguen al manubrio.
- Recomendamos el uso del casco para evitar posibles accidentes y/o caídas. Es de vital importancia para su seguridad.